

Description

Description de Coste

Projet de numérisation de la flore de L'Abbé Coste par le réseau Tela botanica - 2011

1643 Cornus sanguinea L. Cornouiller sanguin
- . Arbrisseau de 1-3 mètres, à jeunes rameaux rougeâtres - feuilles ovales-elliptiques, brièvement acuminées, courtement pétiolées, molles, un peu pâles et pubérentes en dessous - fleurs blanches, en corymbes rameux, assez longuement pédoncules, terminaux, non involuqués, paraissant après les feuilles - pétales oblongs-lancéolés, pubescents en dehors, très étalés - drupe petite (5 mm de diam.), globuleuse, couronnée par le limbe du calice, amère et noire à la maturité.
Écologie Bois et haies, dans toute la France et en Corse.
Répartition Europe ; Sibérie, Altaï, Himalaya, Japon.
Floraison mai-juin Fructification septembre-octobre
Usages Le bois, dur et souple, sert aux ouvrages de vannerie. Les fruits fournissent une huile bonne pour l'éclairage.

Description Baseflor

Julve, Ph., 2024 ff. - Baseflor. Index botanique, écologique et chorologique de la flore de France. Version : 01 juin 2024. <https://www.tela-botanica.org/projets/phytosociologie>

Type Biologique : Nanophanérophytes (2 à 4m) ()	
Formation végétale : nanophanérophytaie	
Chorologie : eurasiatique	
Inflorescence : corymbe Fruit : drupe Couleur de la fleur : blanc Floraison : de mai à juin	sexualité : hermaphrodite Pollinisation : entomogame Dissémination : endozoochore

Description collaborative

Générale

Arbrisseau à feuilles et rameaux opposés.
Le feuillage rougit souvent dès l'été.
L'écorce sent mauvais, d'où le nom populaire de bois punais ou bois puant.
Floraison : mai-juin

Dans les taillis, haies en sol frais et calcaire.

Identification

Fleurs blanches à quatre sépales, quatre pétales, quatre étamines.
Fruit globuleux, vert, puis noir, non comestible.
Les jeunes rameaux sont d'un rouge luisant, d'où le nom.

Confusions possibles

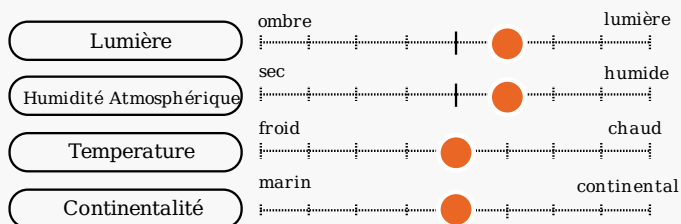
Références

Flore pratique
Par Roger Blais
Edition : Presse Universitaires de France (1945)

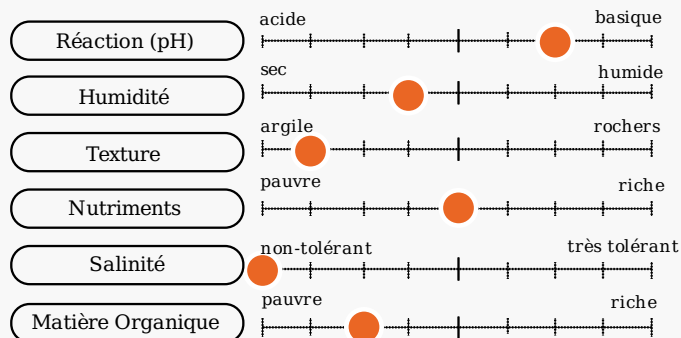
Optimum écologique

Julve, Ph., 2024 ff. - Baseflor. Index botanique, écologique et chorologique de la flore de France. Version : 01 juin 2024. <https://www.tela-botanica.org/projets/phytosociologie>

caractéristiques climatiques



caractéristiques du sol



Noms communs

Noms vernaculaires des taxons de la BDTFX par Jean-François LÉGER - 2007.

Langue	Nom	Genre et Nombre	Conseil d'emploi	Notes
fra	Cornouiller sanguin	Masculin singulier	Recommandé ou typique	
fra	Bois puant	Masculin singulier	Secondaire ou régional	
fra	Bois punais	Masculin singulier	Secondaire ou régional	
fra	Cornouiller femelle	Masculin singulier	Secondaire ou régional	
fra	Olivier de Normandie	Masculin singulier	Secondaire ou régional	
fra	Puègne blanche	Féminin singulier	Secondaire ou régional	
fra	Sanguin	Masculin singulier	Secondaire ou régional	
fra	Sanguine	Féminin singulier	Secondaire ou régional	
eng	Blood-twig Cornel			
eng	Bloodtwig Dogwood			
eng	Common Dogwood			
spa	Cornejo			
ita	Corniolo sanguinello			
eng	Dogberry			
eng	Dogwood			
deu	Echter Hartriegel			
eng	Hound's Tree			
eng	Red Dogwood			
ndl	Rode Kornoelje			
deu	Roter Hartriegel			
deu	Roter Hornstrauch			
ita	Sanguinello			
spa	Sanguino			
cat	Sanguinyol			

Noms communs et étymologies proposés par les membres du réseau :

Listez d'autres noms communs ou étymologies des noms communs listés

Statuts

Benoît Bock & al. Référentiel des trachéophytes de France métropolitaine et régions avoisinantes. Version 9.01 du 23 janvier 2024.

	France	France (Hors Corse)	France (Corse)
Présence	Présent	Présent	Présent
Statut d'introduction	Non introduit		
Statut d'origine	Natif (=indigène)		

Usage :

Rédaction collaborative.

Listez dans les sections correspondantes le ou les usages possibles de ce taxon

Précautions d'utilisation *Ela Botanica ne peut prendre aucune responsabilité concernant les effets nocifs de l'utilisation des plantes. Sollicitez toujours l'avis d'un professionnel avant d'utiliser une plante médicinale.*

Alimentaire

Médicinal

Autre

Culture et arts :

Rédaction collaborative.

produits de longues branches droites, souples et rouges qui peuvent être utilisées en vannerie ou servir de tuteurs naturels

Statuts de protection

Zone géographique	Règle appliquée	Texte
		0
		0
		0
		0
		0
		0
		0
		0
		0
		0
		0
		0
		0
		0
		0
		0
		0
		0
		0
		0
		0
		0
		0
		0
		0
		0
		0
		0
		0
		0
		0
		0
		0

Illustrations

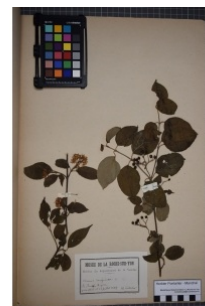
Illustration de la flore de Coste

Projet de numérisation de la flore de L'Abbé Coste par le réseau Tela botanica - 2011



Carnet En Ligne (CEL)

Réseau Tela botanica, Programme Flora Data, version dynamique.



à **inconnu**
observée le **1 juin 1877**
par **Herbier Pontarlier-marichal**

Bibliographie

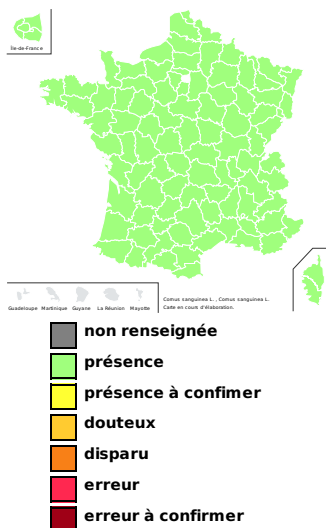
Références bibliographiques

- [Botanique]FLICHE Paul - **Lettre à M. Malinvaud.** - 1893, p. 384- 385 - Départ./Région : , Bulletin de la Société Botanique de France, 2, Tome 40 - Fascicule 1
- [Botanique]P. F. - **Le Gui sur Cornus sanguinea** - 1947, p. 8- 8 - Départ./Région : , Le Monde des plantes, 6, N°243
- [Botanique]RUSSELL William - **Remarques sur la floraison automnale du Cornouiller sanguin.** - 1912, p. 216- 216 - Départ./Région : , Bulletin de la Société Botanique de France, 4, Tome 59 - Fascicule 2
- [Botanique]VUILLEMIN Paul - **Polymorphisme normal dans les fleurs du Cornus sanguinea et faits tératologiques analogues.** - 1894, p. 551- 555 - Départ./Région : , Bulletin de la Société Botanique de France, 2, Tome 41 - Fascicule 6

Bibliographie collaborative :

Rédaction collaborative de cette bibliographie.

Chorologie départementale



Observations



- Maille** : comportant plusieurs sources de données distinctes
- BazNat - Flore** : données issues des prospections flore de la base de données naturaliste du [réseau BazNat](#).
- Flora data** : données issues des observations publiques du [programme Flora data](#) de Tela Botanica.
- Prospection Flore du CEN-LR** : données issues des prospections flore du [Conservatoire des Espaces Naturels du Languedoc-Roussillon](#).
- SOPHY, banque de données botaniques et écologiques** : données issues de [SOPHY, une banque de données botaniques et écologiques](#) réalisée par [P. DE RUFFRAY, H. BRISSE, G. GRANDIOUAN et E. GARBOLINO](#) dans le cadre de l'Association d'Informatique Appliquée à la Botanique (A.I.A.B.).
- IFN** : données issues des données brutes mises en ligne de l'Inventaire Forestier National
- Vigie Flore** : données issues du [programme Vigie-Flore](#)
- PhotoFlora** : données issues de la [Base de données de photos de plantes essentiellement de la flore européenne](#) par Benoit BOCK avec les données de Jean-Luc TASSET, Christophe BODIN, Bernard TILLY...

Nomenclature

Nom retenu

Benoît Bock & al. Référentiel des trachéophytes de France métropolitaine et régions avoisinantes. Version 9.01 du 23 janvier 2024.

Swida sanguinea L. [1753, Sp. Pl., 1 : 117]

Basionyme : Swida sanguinea L. [1753, Sp. Pl., 1 : 117]

Dernière date de modification du nom : 10/12/2023 21:53:33

Données collaboratives sur ce nom.

Rajoutez des informations sur la **nomenclature**, la **classification** et l'**étymologie** de ce taxon

Synonymes

Benoît Bock & al. Référentiel des trachéophytes de France métropolitaine et régions avoisinantes. Version 9.01 du 23 janvier 2024.

Légende

 Nom sélectionné

Place du taxon dans la classification

Rang	Nom Scientifique	Num Nom
Cladus	Plantae	101140
Cladus	Plasmodesmophytes	102735
Cladus	Embryophytes	102762
Cladus	Stomatophytes	102768
Cladus	Hemitracheophytes	101137
Cladus	Tracheophytes	87491
Cladus	Euphyllophytes	87521
Cladus	Spermatophytes	102795
Cladus	Angiospermes	101135
Cladus	Eudicotyledones	101004
Cladus	Dicotyledones Vraies Supérieures	101029
Cladus	Asteridees	102752
Ordre	Cornales	102753
Famille	Cornaceae	101033
Genre	Cornus	86225
Espèce	<i>Cornus sanguinea</i>	75064
Sous-Espèce	<i>Cornus sanguinea</i> subsp. <i>sanguinea</i>	18960
Sous-Espèce	<i>Cornus sanguinea</i> subsp. <i>australis</i>	103278
Sous-Espèce	<i>Cornus sanguinea</i> subsp. <i>hungarica</i>	122298

Dénomination dans les flores usuelles

- Ce taxon est noté dans la flore LAMBINON & DELVOSALLE & DUVIGNEAUD 2004 *Nouvelle flore de la Belgique du G.-D. de Luxembourg du nord de la France et des régions voisines* sous :
 - le nom de *Thelycrania sanguinea* et page **0434** en tant que synonyme
 - le nom de *Cornus sanguinea* et page **0434** en tant que nom retenu
- Ce taxon est noté dans la flore GUINOCHE & VILMORIN 1973-1984. *Flore de France éd. C.N.R.S. (5 vol.)*, sous :
 - le nom de *Cornus sanguinea* et code **913**
- Ce taxon est noté dans la flore COSTE 1899-1906. *Flore illustrée France (3 vol.)*, sous :
 - le nom de *Cornus sanguinea* et code **1643**
- Ce taxon est noté dans la flore LAUBER & WAGNER 2000 *Flore illustrée de Suisse* sous :
 - le nom de *Cornus sanguinea* et code **1293**
- Ce taxon est noté dans la flore TISON & DE FOUCAULT 2014. *Flora gallica* sous :
 - le nom de *Cornus sanguinea* et code **0675** en tant que nom retenu
- Ce taxon est noté dans la flore BONNIER & LAYENS 1894. *Tables synoptiques des plantes vasculaires de la flore de France*.
- Ce taxon est noté dans la flore FOURNIER 1934-1940. *Quatre Flores de France*.
- Ce taxon est noté dans la flore TUTIN & al. 1964-1980. *Flora Europaea (5 vol.)*.
- Ce taxon est noté dans la flore KERGUÉLEN 1993. *Liste synonymique de la flore de France*.

Autres

- Numéro du type : 75064