

10  
10  
23

Notre promenade à la découverte des plantes sauvages comestibles des dunes débute par un ... champignon! (et donc pas par une plante).

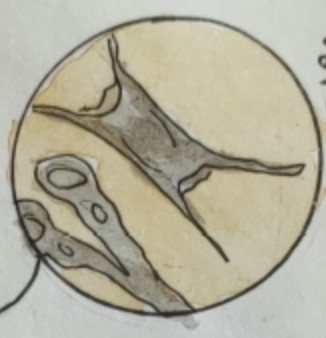
St Vincent / Jard  
Activ' age  
9h30 - 12h30  
Brouillard ++ !!



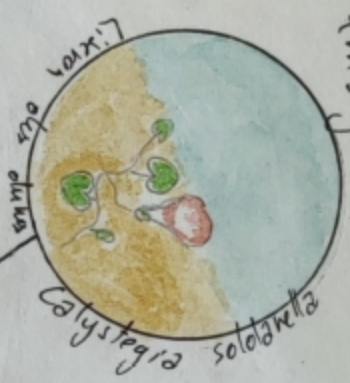
Il s'agit d'un champignon "à tubes" → Bolets/Cèpes  
La chair est claire (presque blanche) et non bleuissante

⚠ Tous les bolets ne sont pas comestibles, et comestible signifie "que l'on peut manger sans être malade" ça ne veut pas dire que c'est bon!  
Sans guide, pour moi, impossible d'identifier ce champignon donc, bien entendu, je ne le mange pas -  
⚠<sup>2</sup> Les applications d'identification de champignons sur portable, ne sont, pour l'instant au moins, pas fiables!

faisin du mur  
(capsule d'oeuf de rive)  
varech



Dune  
embryonnaire



Dune  
blanche



Dune  
grise



# La Giroflie des dunes

- *Matthiola sinuata* -

un exemple d'adaptation  
aux contraintes de la dune -



① Le sable est drainant. La plante doit trouver d'autres moyens de capter l'eau.



③ Plante grasse (= succulente). Une fois l'eau captée le fait que la plante soit épaisse empêche l'évaporation.



② Plante velue. Les poils permettent de multiplier les zones de contact avec l'air humide.

Les animaux aussi sont adaptés,  
comme le Thibe ou pise  
- Theba pisana -

un mollusque gastéropode à la coquille claire,  
mieux à même de repousser la chaleur des  
rayons brûlants du soleil.

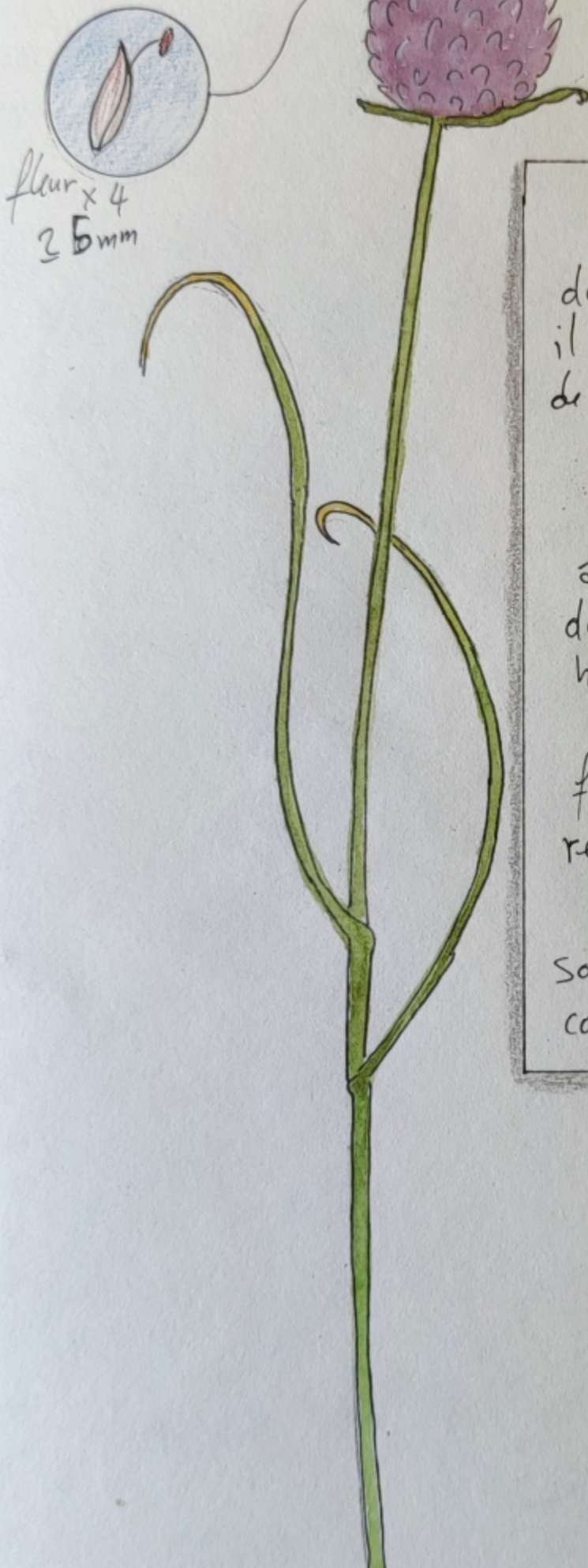


La Cochlicelle - Cochlicella  
acuta -  
elle aussi a la coquille  
très claire.



# Ail à tête ronde

- Allium  
sphaerocephalon.



qui égale la  
dune lorsque, en masse,  
il fleurit sur des zones  
de dunes -

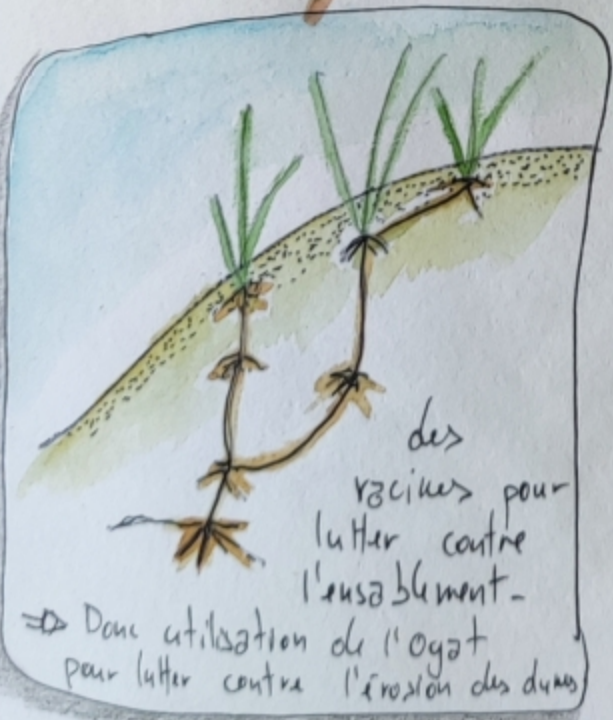
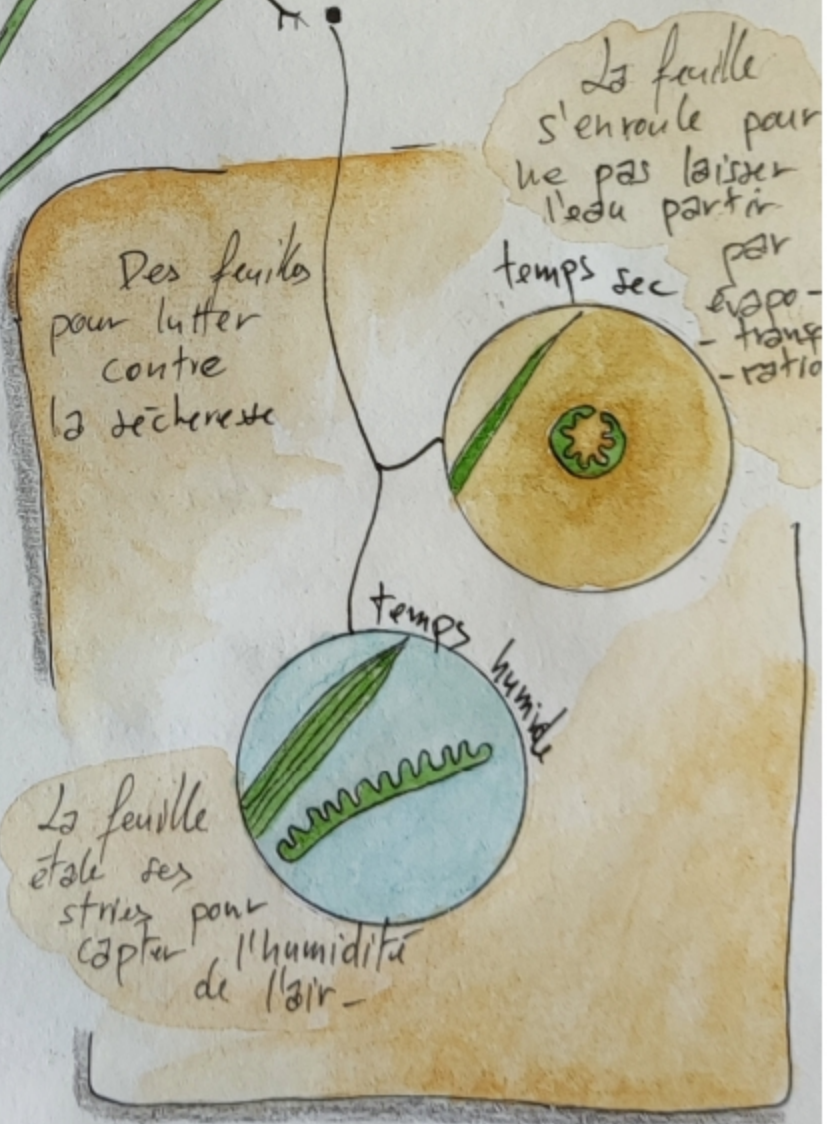
On peut manger ses  
boutons floraux, mais  
aussi son bulbe, plus  
doux que notre ail  
habituel -

Même ses fruits, une  
fois la fécondation  
réalisée sont comestibles -

La tige et les feuilles  
sont toute fois un peu trop  
coriace -

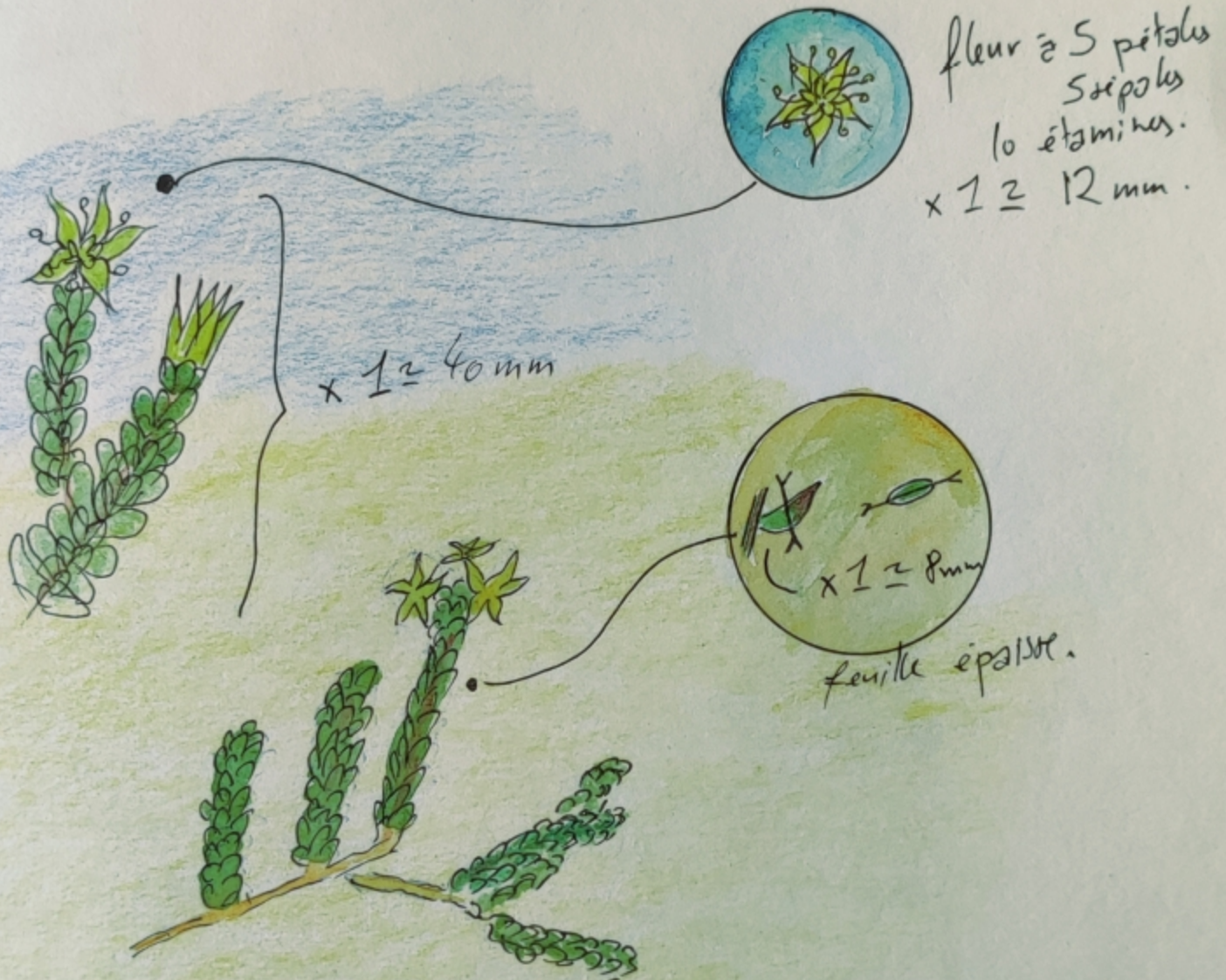
# Ogat des dunes.

- *Ammophila arenaria* -



# Orpin âche

- Sedum âche -



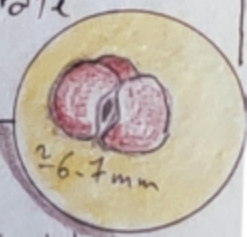
# Raisin de mer - Ephedra distachya -



des feuilles sont réduites  
à l'état d'écaillés pour  
mieux lutter contre la  
sécheresse.  
Elles entourent la tige.



Le fruit, rouge,  
lui donnant son nom  
de raisin de mer,  
laisse la graine à nue,  
faisant de l'Ephedra un  
gymnosperme (comme les  
conifères) - C'est le seul  
gymnosperme de strate  
herbacée.



Au pied des blockhaus,  
c'est la plante qui  
fixe le sable grâce à  
son rhizome ligneux.



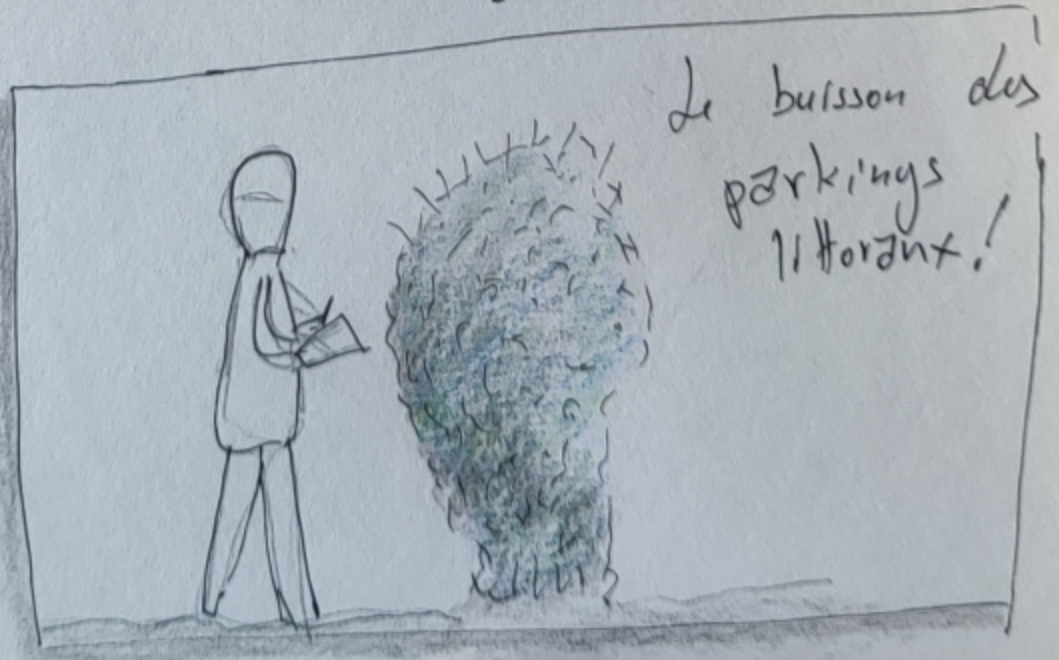
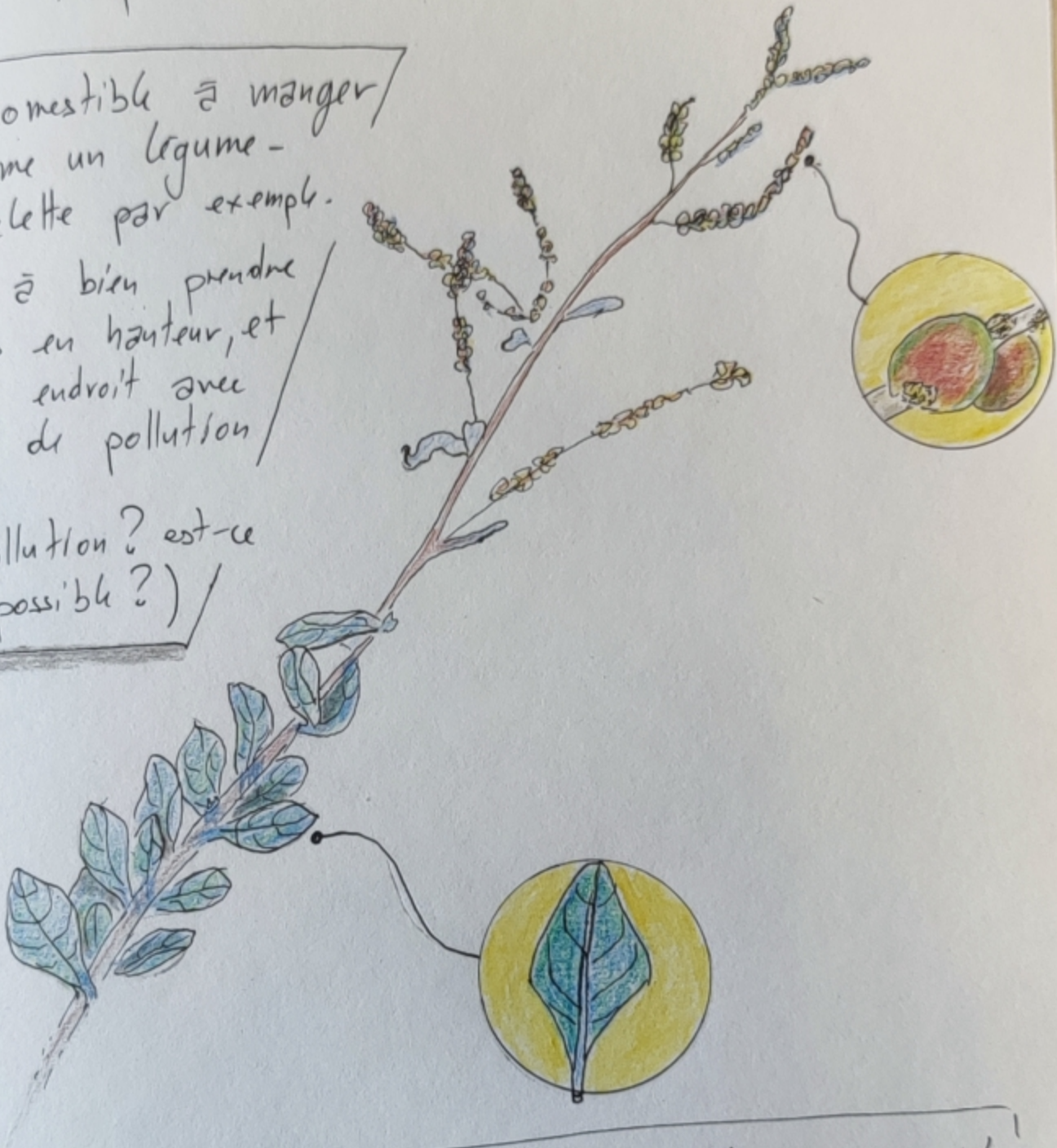
# Arroche halime

- Atriplex halimus -

Plante comestible à manger  
cuite, comme un légume -  
En omelette par exemple.

Attention à bien prendre  
les feuilles en hauteur, et  
dans un endroit avec  
le moins de pollution  
possible -

(sans pollution ? est-ce  
encore possible ?)



Le buisson des  
parkings  
litigieux !

# Liseron soldanelle

- *Calystegia soldanella* -



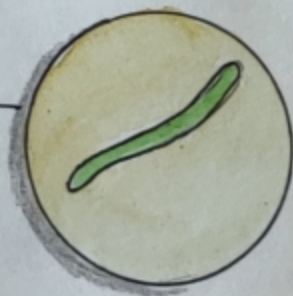
flours comme  
celles du  
liseron des haies  
mais colonies  
de rose à pourpre  
(25 cm)



feuilles réniformes  
(en forme de rein)  
(2,25 cm)



x 1



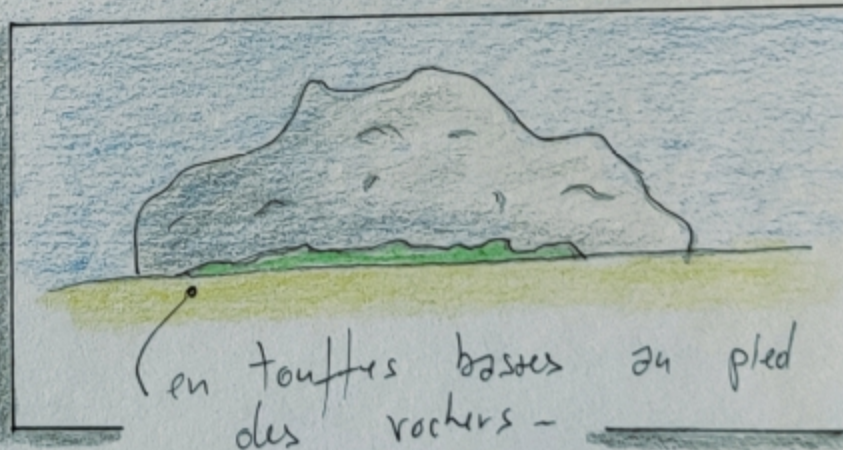
à encore, feuille  
éparse pour lutter  
contre la sécheresse -

# Criste marine

- Crithmum maritimum -

On utilise tous les sens pour faire de la botanique la Criste, à la cassure, sent fort les agrumes - Certain-e lui trouvent une odeur de gazole!

plante succulente  
pour lutter contre les conditions de sécheresse.

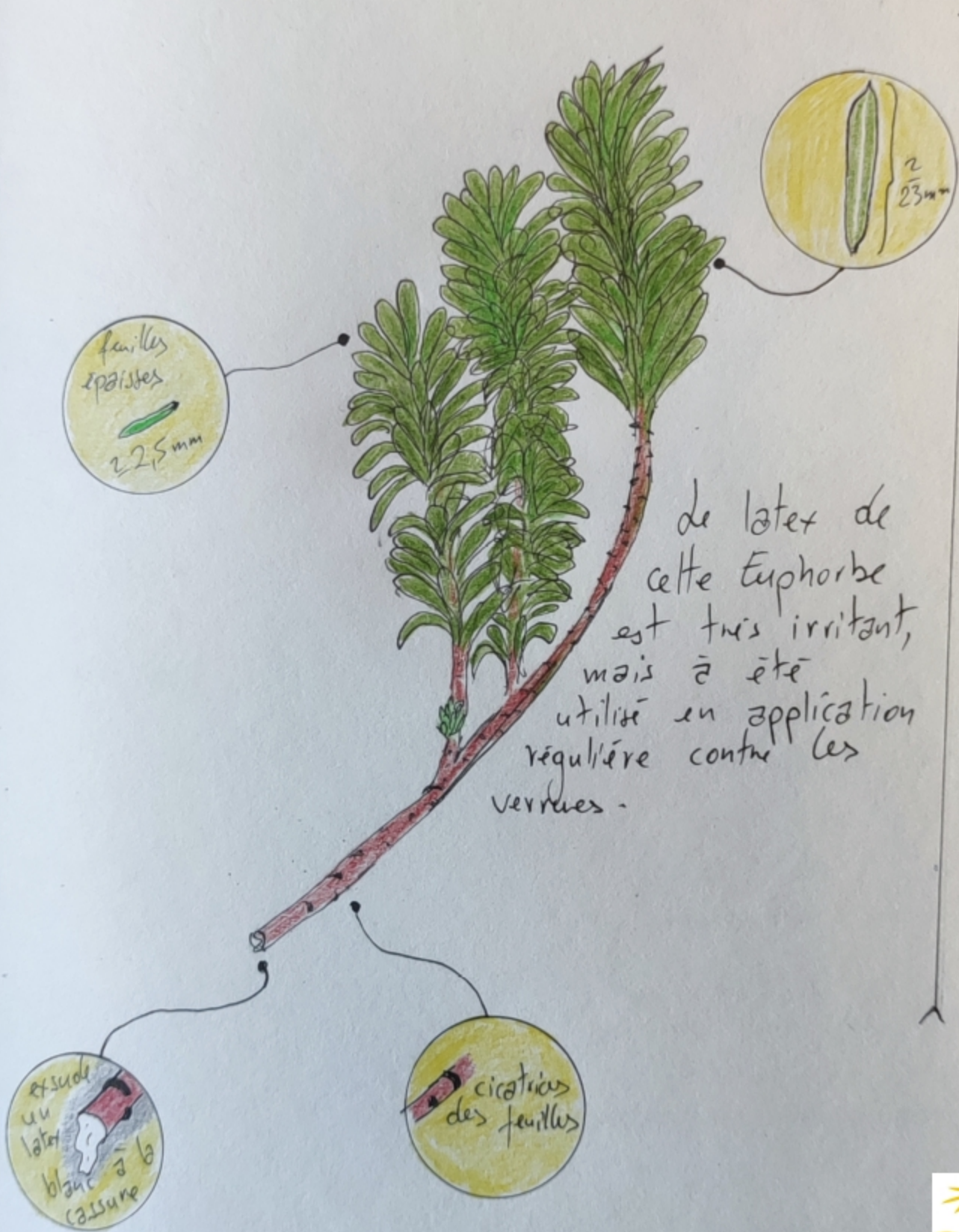


"Pendant la guerre, on en ajoutait dans les boîtes de maquereaux du vin blanc"

A. Héroult  
"les 1544 plantes de Vendée"  
Criste édition.

Aussi appelée "perce-pierre". Elle n'a besoin que de très peu de matière organique, et pousse très bien en zone sablonneuse.

Euphorbe des dunes.  
- Euphorbia paralias -



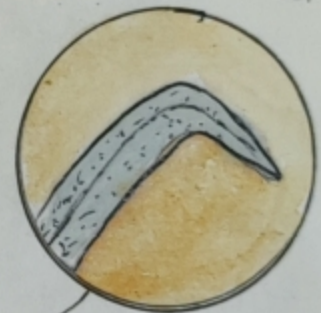
le latex de  
cette Euphorbe  
est très irritant,  
mais a été  
utilisé en application  
régulière contre les  
verrues -

21 cm

# Immortelle des dunes -

- Helicrissum stoechas -

C'est elle qui, en mai-juin, donne à la dune ensoleillée son odeur si particulière -



Toute la plante est couverte de fins poils blancs.

L'immortelle est utilisée comme contre-coups, en pommade par exemple, ou bien en homéopathie, ou bien en huile essentielle -

Elle peut aussi être utilisée pour ajouter son goût de curry à un plat -

Son nom viendrait du fait que sa fleur reste jaune même après qu'elle soit fanée -

# Queue de lièvre

- Lagurus ovatus -

- queue de lapin, chaton,  
pompon, pinceau - -

Les surnoms lui sont  
innombrables -



Comme le propose Aline Ragnal-Rognus à propos du nom de la plante =

"si vous ne le connaissez pas, donnez-lui un nom de fantaisie qui permettra de mémoriser cette plante, le temps de trouver, ou de retrouver, son "vrai" nom de retour chez vous -

Aline Ragnal-Rognus,  
professeur honoraire au  
Muséum National d'Histoire Naturelle  
dans "dessiner et photographier les  
fleurs" ed Belin 2015

Il n'y a plus à hésiter, inventez  
un nom aux plantes, cela vous  
permettra de mieux vous en souvenir.

# Rosier pimprenelle

- Rosa pimpinellifolia.

Vous voulez profiter du calme de la dune,  
du gazon de votre tête, vous posez votre sac juste  
là, et vous asseyez sur un coin de dune  
grise mais AïE!

Des fines épines astérées viennent de traverser  
votre pantalon. Bien évidemment, vous levez  
votre sac pour désigner le coupable et...  
vous faites connaissance avec le Rosier pimprenelle.



Il est petit,  
rampant, on ne  
le remarque pas  
souvent, mais il  
sait se rappeler  
à notre "piquant"  
souvenir.

"C'est celle qu'on trouve,  
paraît-il, dans la plupart  
des anciens contes traditionnels -"

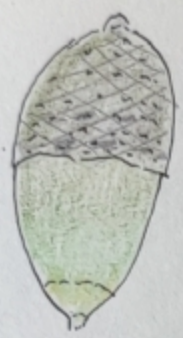
A. Héroult  
Les 1544 plantes sauvages  
de la Vendée -

# Chêne vert - Quercus ilex -

feuilles variables!  
(polymorphisme foliaire)

Les feuilles, épaisses et rigides sont toujours dans tous les sens, sans forme...

feuille arbre jeune / feuille arbre + vieux



x 1  
230 mm



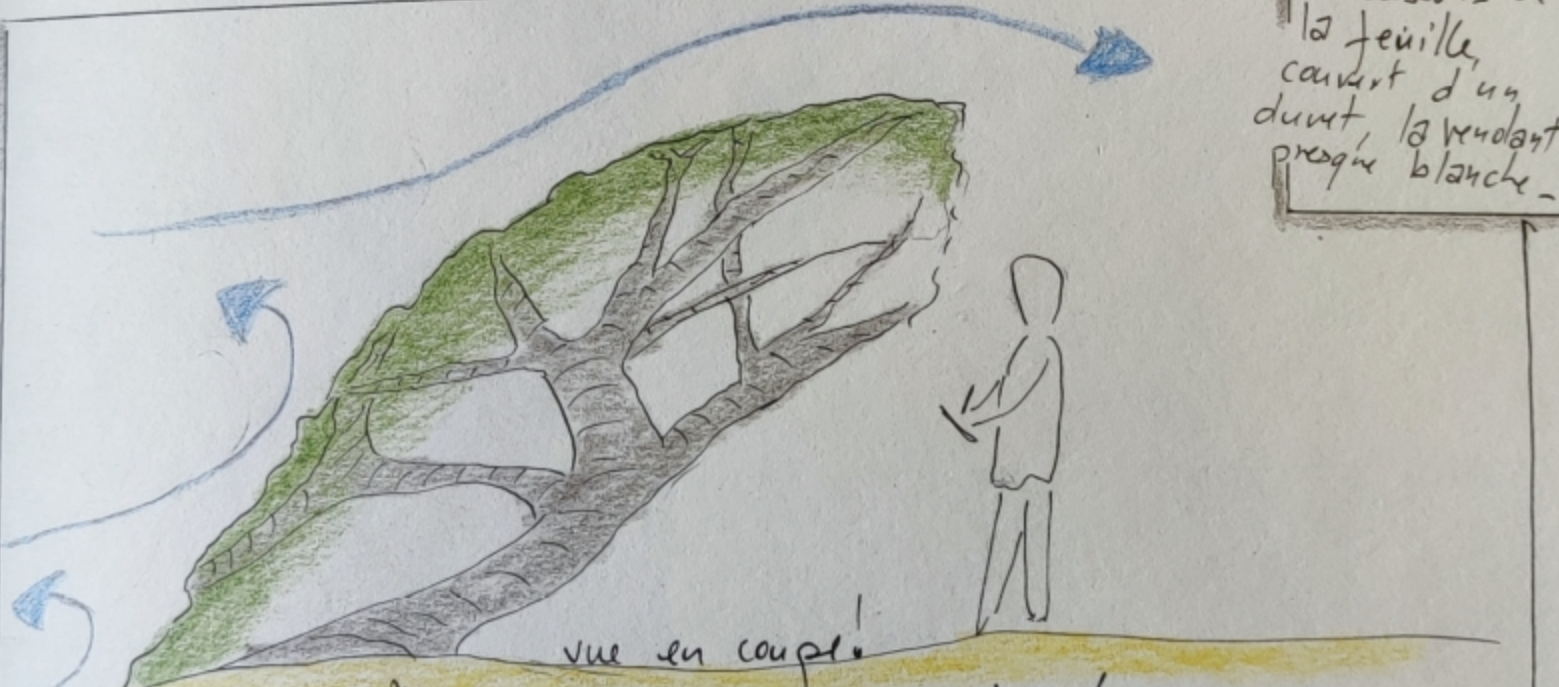
dessus / dessous



dessus / dessous

230 mm

dessous de la feuille couvert d'un duvet, la rendant presque blanche.



vue en coupe!

L'anémomorphose est le nom que l'on donne à l'action du vent responsable de la forme des arbres.

Elle est très parlante sur le littoral du fait de l'action combinée du vent et des embruns.