



Société  
Centrale  
d'Horticulture  
de Nancy

**SCHN**

**PRIX**

Émile



**GALLÉ**

2024



# Le prix Émile Gallé dans le jardin des livres



Créé en 1998 à Nancy, le prix Émile Gallé est un prix littéraire. Il récompense tous les ans un ouvrage original rédigé en langue française, sur le thème des plantes ou des jardins. Il est doté par la jardinerie Décor Jardin de Nancy-Champenoux d'un prix de mille euros. Après avoir initié le prix Jeunesse en 2008, le Conseil d'administration de la SCHN a créé deux nouveaux prix en 2020 : le prix photo, art, illustration et le prix auteurs régionaux. Chacun de ces 3 prix est doté de cinq cents euros.

## Création du prix

C'est avec l'appui de la Société Nationale d'Horticulture de France (SNHF) que la Société Centrale d'Horticulture de Nancy (SCHN) a créé ce prix en hommage à Émile Gallé, l'un de ses créateurs. Il figure en effet en qualité de secrétaire général dans le premier bureau constitué en 1877, puis devient vice-président en 1892 ; il est acclamé vice-président honoraire au dernier renouvellement du bureau en 1903<sup>1</sup>. Il était déjà un artiste bien connu dont l'influence sur l'art décoratif devait être majeure. Émile Gallé fut l'initiateur d'un mouvement artistique, l'École de Nancy, précurseur de l'art nouveau en France.

Il fut le créateur de la bibliothèque de la SCHN et le rédacteur de son bulletin. Il suffit de feuilleter les premières publications pour apprécier son travail. Il enrichit presque chaque fascicule d'un article qu'il signe<sup>1</sup>.

Après la première guerre mondiale, la bibliothèque s'enrichit considérablement grâce à la venue à Nancy et aux dons importants d'Alice Harding, une Américaine passionnée de plantes, surtout de pivoines. Le 6 avril 1924, la Société lui adresse l'expression de sa profonde reconnaissance pour sa persistante générosité et décide que la bibliothèque prendra désormais le nom de « Bibliothèque Alice Harding »<sup>1</sup>.

Le prix Émile Gallé créé par Pierre Valck en 1998 est un hommage rendu au créateur de la bibliothèque et à sa bienfaitrice. Il est également le début d'un développement et d'une dynamisation de la bibliothèque. Elle compte à présent plus de 5 500 ouvrages. C'est l'une des plus riches de toutes les sociétés d'horticulture en France<sup>2</sup>.

## Modalités de fonctionnement

Un jury technique d'une dizaine de personnes volontaires a été constitué. Sa mission a été, pour chaque membre, d'examiner à domicile une quinzaine d'ouvrages choisis sur la liste des livres reçus répondant aux critères d'attribution. Tous les participants du jury technique ont établi une fiche détaillée sur chacun des ouvrages examinés, selon le modèle unique qui avait été remis à chacun.

Toutes les fiches des ouvrages examinés ont été regroupées et envoyées à la totalité des membres du jury final. C'est un jury de spécialistes. Il est composé d'une vingtaine de professionnels, de bibliophiles et d'amoureux de la nature. Il est présidé par le docteur Patrick Blanchot, président de la Société Centrale d'Horticulture de Nancy. Pierre Didierjean, ancien directeur du service Écologie et Nature de la Ville de Nancy, est son secrétaire général.

Cette année, le jury final s'est réuni le 27 juin en session plénière. Tous les ouvrages ont été alors présentés et examinés. Un projet de palmarès a été établi en fin de réunion. La liste des nominés a été dressée en tenant compte des critères suivants :

- l'intérêt du sujet et l'originalité de son traitement,
- la fiabilité de la documentation : qualité scientifique, rigueur de l'information,
- la qualité rédactionnelle,
- la valeur esthétique de l'ouvrage : qualité des photographies et des illustrations,
- l'apport à la protection de l'environnement, aux valeurs écologiques.

## Remise des prix

Le prix est décerné chaque année, en septembre – cette année le 7 septembre – lors de la manifestation Pépinière en vert, qui a lieu dans le parc de la Pépinière, à Nancy, lieu d'expression de la diversité végétale. Plus de 100 exposants et près de 45 000 personnes répondent à l'invitation de la Ville de Nancy pour participer à ce grand marché aux plantes de l'automne. La Ville accueille avec plaisir le prix Émile Gallé, son jury et ses lauréats lors d'un temps fort de Pépinière en vert. La remise de ce prix littéraire est souvent l'occasion d'exprimer les avancées et les projets de Nancy en matière d'écologie urbaine, de végétalisation et de défense de la biodiversité.

## Liste des lauréats du prix Émile Gallé depuis sa création

Années	Titres des ouvrages primés	Auteurs	Éditeurs
1998	L'encyclopédie du jardinage Le Truffaut	Patrick Mioulane	Éditions Protea
1999	Au pays des sauges	Bernard Bertrand	Éditions du Terran
2000	Le jardin parfumé	Nicole Boshung et Michèle Giraud	Éditions Bordas
2001	Le grand livre des légumes oubliés	Jean-Baptiste et Nicole Prades	Éditions Larousse
2002	Les tillandsia et les racinea	Albert Roguenant	Éditions Belin
2003	Le jardin paysan	Louise Ranck	Éditions du Rouergue
2004	La fabuleuse odyssee des plantes	Lucile Allorge	Éditions Jean-Claude Lattès
2005	Les graminées apprivoisées	Annie Laguérie et Philippe Maviel	Éditions Rustica
2006	Orchidées de France, Belgique et Luxembourg	Marcel Bournérias et Daniel Prat	Éditions Biotope
2007	Les plantes protégées de Lorraine	Serge Muller	Éditions Biotope
2008	Légumes d'hier et d'aujourd'hui	Marie-Pierre Arly et François Gallouin	Éditions Biotope
Prix Jeunesse	Le jardinage avec les enfants	Lucienne Deschamps et Annick Marroussy	Éditions Eyrolles
2009	Petite collection d'insectes de nos régions	Sonia Dourlot	Éditions Larousse
Prix Jeunesse	Je jardine	Michel Luchesi et Laurence Bar	Éditions Milan Jeunesse
2010	Guide écologique des arbres et des arbustes	Élisabeth et Jérôme Jullien	Éditions Eyrolles
Prix Jeunesse	Les plantes, dis moi pourquoi	Violette Rennert et Fabienne Moreau	Éditions Azou
2011	Guide des champignons France-Europe	Guillaume Eyssartier et Pierre Roux	Éditions Belin
Prix Jeunesse	Le Grand livre de l'arbre et de la forêt	René Mettler	Éditions Gallimard
2012	Histoire des plantes qui ont changé le monde	Michèle Bilimoff	Éditions Albin Michel
Prix Jeunesse	Fabuleuses histoires de graines	Lionel Hignard	Éditions Belin Jeunesse
2013	Composts et paillis	Denis Pépin	Éditions Terre Vivante
Prix Jeunesse	Les plantes ont-elles un zizi ?	Jeanne Failevic et Véronique Pélissier	Éditions Actes Sud Junior
2014	Il était une forêt	Francis Hallé et Luc Jacquet	Éditions Actes Sud Nature
Prix Jeunesse	Les petites bêtes du jardin	Bénédicte Boudassou	Éditions Rusti Kid
2015	L'autonomie au jardin	Pascal Aspe et associés	Éditions Terre Vivante
Prix Jeunesse	Découvre les fleurs sauvages	Marie-Claire Rassemusse et Simon Mitteault	Éditions Les P'tits Bérets
2016	Vivre sans pétrole	Bernard Bertrand	Éditions Plume de Carotte
Prix Jeunesse	Un grand Jardin	Gilles Clément	Éditions Cambourakis
2017	Le génie de l'arbre	Bruno Sirven	Éditions Actes Sud
Prix Jeunesse	La pointeuse botanique	Gérard Amal	Éditions Actes Sud Jeunesse
2018	La majestueuse histoire du nom des arbres	Henriette Walter et Pierre Avenas	Éditions Robert Laffont
Prix Jeunesse	Les plantes vagabondes	Émilie Vast	Éditions Memo
2019	L'odyssée des plantes sauvages et cultivées	Serge Hamon	Éditions IRD et Quae
Prix Jeunesse	La nature, 120 découvertes scientifiques	Gilles Harpoutian	Éditions Guy Trédaniel/ Contre-dires
2021	Dans la peau d'un arbre	Catherine Lenne	Éditions Belin
Prix Jeunesse	Secrets de jardins	Anne Lascoux, images de Yukiko Noritake	Éditions Albin Michel
Prix photo, art, illustration	Terre de poivres	Erwann de Kerros et Bénédicte Bortoli	Éditions de la Martinière
Prix régional	Les plantes indigènes pour un jardin nature	Dominique Brochet	Éditions du Terran
Coup de cœur	Mauvaises graines	Katia Astafieff	Éditions Dunod
2022	La Terre et nous	Roland Albignac	Éditions Terre vivante
Prix Jeunesse	À l'écoute de la forêt	Ernst Zürcher, Illustrations de Marion Alexandre Cantaloube	Éditions Favre
Prix photo, art, illustration	Évasion botanique	Véronique Mure	Atelier Baie & François Fontès éditeurs
Prix régional	Éloge des lianes	Annik Schnitzler-Lenoble & Claire Arnold	Éditions Actes sud
2023	Le livre de l'agroforesterie	Emmanuel Torquebiau	Éditions Actes sud
Prix Jeunesse	Découvrir apprendre et s'amuser dans la forêt	Valérie Meyer	Éditions du Signe
Prix photo, art, illustration	Encyclopédie des plantes libres	Pierre & Délia Vignes	Éditions Ulmer
Prix régional	La forêt hyperconnectée	Francis Martin	Salamandre éditions
Coup de cœur	Arbres	Serge Schall	Plume de carotte/Terre Vivante
2024	La vie secrète des abeilles	Jean Meurisse	Éditions Delachaux & Niestlé
Prix Jeunesse	Insectoidus	Mathilde Magnan	Éditions Terre vivante
Prix photo, art, illustration	Le Land-art de poche	Sylvain Trabut	Éditions Palette
Prix régional	On m'a parfois comparé à un arbre	Renaud Évrard	Éditions de l'Université de Lorraine
Prix de l'essai	Sa majesté le maïs	Sylvie Brunel	Éditions du Rocher

1 Archives de la Société Centrale d'Horticulture ; à consulter à son siège 11 bis rue Godron, Nancy  
2 Bulletins de la SCHN consultables sur Gallica <https://gallica.bnf.fr/ark:/12148/cb32723648n/date>

Le jury a décerné le grand prix à l'ouvrage

## La vie secrète des abeilles

L'esprit de la ruche

de Jean Meurisse

Éditions Delachaux et Niestlé

**Révéree, scrutée, disséquée, exploitée, l'abeille demeure un animal sauvage dont le rôle essentiel dans la vie sur terre est en danger. La perfection de sa morphologie est un modèle de beauté, l'intelligence de l'essaim est un mystère.**

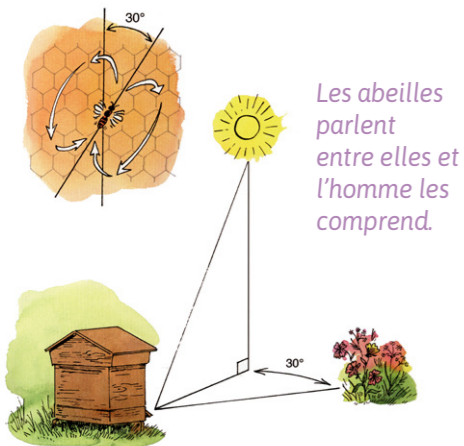
Passionné depuis son enfance lorraine par les abeilles, **Jean Meurisse**, ingénieur dans l'industrie du bois et apiculteur amateur, entraîne le lecteur dans le monde fascinant de ces insectes millénaires. Il nous raconte avec simplicité l'extraordinaire intelligence de ces pollinisateurs hors pair. L'inexorable déclin des abeilles nous alerte sur la catastrophe écologique que l'homme a provoquée.

Jean Meurisse a un indéniable talent de passeur. Son livre d'« histoires » est une immersion dans l'univers complexe et insoupçonné de la ruche. Chaque connaissance scientifique sur les abeilles nous émerveille et suscite un nouveau flot de questions non résolues : comment un si petit insecte atteint-il une telle perfection ? Comment l'intelligence individuelle de chaque abeille est-elle démultipliée et mue par l'intelligence de l'essaim, une intelligence que l'on pourrait qualifier de quasi surnaturelle ? L'esprit de la ruche ? L'auteur a livré dans ce livre passionnant ce qu'il savait sur elles « sans souci de tout dire, cherchant à faire aimer ».

La colonie des abeilles possède un langage élaboré permettant à ses membres d'échanger des informations complexes. Les éclaireuses, des butineuses expérimentées, sont capables d'indiquer sur l'agora où trouver les fleurs à butiner : direction, distance à parcourir depuis la ruche, type de produit à récolter, ampleur de la tâche pour déterminer

l'effectif de butineuses à envoyer sur place. Karl von Frisch, éthologue autrichien a été le premier, en 1920, à décrypter ce langage de la danse frétilante. On sait depuis que la communication passe aussi par l'échange d'ondes sonores et que les antennes des abeilles sont des récepteurs extrêmement sensibles.

Jean Meurisse décrit l'effervescence qui règne sur la planche d'envol de la ruche où 20 000 à 30 000 butineuses font un chassé-croisé quotidien. Les abeilles naviguent au GPS. Chaque pilote miniature est équipé d'une horloge interne et doté d'instruments de navigation ultra perfectionnés qui lui permettent de capter la lumière polarisée, d'actualiser l'angle de cap en fonction de la course du soleil, d'éviter les obstacles en plein vol.



*La vie secrète des abeilles est un récit captivant, nourri des nombreuses lectures scientifiques de l'auteur et de ses propres observations de terrain. Catherine Meurisse, autrice de bande dessinée, illustre avec poésie, l'infatigable petite butineuse, au travail, dans la nature et au sein de sa ruche.*

Dotées d'une mémoire olfactive exceptionnelle, les abeilles mémorisent jusqu'à 700 parfums différents, elles sont aussi équipée d'une mémoire visuelle de type paramétrique qui leur permet de stocker les repères sur leur chemin. Pour récolter le pollen, deuxième aliment vital de la colonie après le miel, elles se servent avec dextérité de leurs mandibules, de leurs trois paires de pattes. Les antérieures sont équipées chacune d'une petite brosse et les postérieures, d'une corbeille pour transporter la précieuse poudre jusqu'à la ruche.

À la perfection anatomique et physiologique de l'abeille répond la perfection architecturale de la ruche. L'orientation des rayons dans la ruche est calée sur le magnétisme terrestre. Les alvéoles qui sont constituées en cire produite par les abeilles ont une section rigoureusement hexagonale, de dimensions parfaitement égales. Les abeilles utilisent la solution optimale pour, à égalité de capacité, utiliser le moins d'espace et le moins de matière pour construire leur habitat.

Dès leur naissance, les abeilles vont avoir un plan de carrière précis et identique pour toutes : nettoyeuse, nourrice, bâtisseuse, stockeuse, gardienne, ventileuse, et au bout de 21 jours de vie active, butineuse. La façon dont elles s'acquittent de chacune de ces tâches est un exemple de professionnalisme. Le corps d'élite des éclaireuses prospecte la campagne à la recherche des meilleures fleurs, ajuste l'activité des butineuses aux conditions extérieures toujours changeantes. Des choix stratégiques sont opérés pour optimiser l'activité de chacune, préserver au maximum les forces vives de la collectivité, pour finalement, contribuer à la survie de la colonie.



*Une organisation sociale exemplaire alliant rigueur et souplesse, obéissance et cogestion*



L'essaim : l'exode

L'essaim est une partie de la colonie mère qui l'a engendré. Les raisons de l'essaimage ne sont pas toutes connues. L'hypothèse principale serait que la colonie constitue un être à part entière, qui éprouve, à l'instar de tout vivant, le besoin vital de se reproduire. L'exode offre un époustouflant spectacle d'organisation, des prouesses d'anticipation et de décision collective avant le départ fulgurant d'un énorme nuage vrombissant en route vers son nouveau gîte.

L'abeille est présente sur terre depuis 50 millions d'années. Les hommes ont voué un immense respect à cette abeille venue de la nuit des temps. Les plus grands scientifiques sont comme envoûtés par leur sujet.

Sans décideur apparent, car la reine ne commande pas, tout fonctionne quotidiennement à la perfection, sans heurts et avec efficacité. Comment les éclaireuses peuvent-elles connaître aussi parfaitement les besoins de la collectivité, non seulement au jour le jour mais aussi ceux à venir ? Qui leur a donné la feuille de route ?

Le comportement de la colonie semble régi par une force décisionnaire mystérieuse et invisible, qui enclenche des comportements collectifs à l'unisson ou régule, avec une précision inouïe, la bonne marche de l'ensemble. La colonie est un « super organisme » qui n'est pas la somme des organismes qui le composent mais qui possède son intelligence propre, son métabolisme, un être à part entière doté du réflexe de survie. Le rôle de l'abeille et sa contribution à la fécondation de la fleur, et donc à la survie de la majorité des plantes, dépasse infiniment son rôle de productrice de miel, dans lequel des générations d'hommes l'ont confinée.

L'univers fantastique des abeilles est en train de disparaître sous nos yeux et l'homme est responsable de cette disparition. 30% des abeilles meurent chaque année à cause de l'arme destructrice qu'est la pulvérisation des insecticides et autres néonicotinoïdes. L'agriculture intensive, la monoculture ont, depuis les années cinquante, fait table rase de toutes les petites vies animales. Les abeilles pollinisent 80 % des plantes qui nous nourrissent, leur hécatombe pourrait sonner le glas de la vie humaine sur terre.



*L'abeille et la fleur, un couple indissociable*

# Prix Émile Gallé 2024 Jeunesse



Précis d'entomologie chimérique et farfelu

Le jury a décerné le prix Jeunesse à l'album

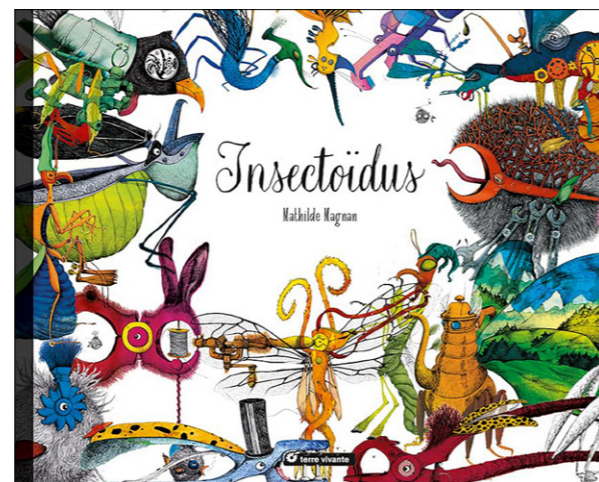
## Insectoïdus Dessins et textes de Mathilde Magnan Éditions Terre vivante

**Sacrés noms d'insectes !** Les dénommés Chironome plumeux, Lucilie soyeuse ou Magicienne dentelée ont titillé l'imagination débridée de l'illustratrice **Mathilde Magnan**. À quoi pouvaient ressembler ces insectes affublés de si drôles de noms ? La curiosité de Mathilde Magnan l'a entraînée dans les arcanes de l'entomologie, à la découverte d'insectes aux étranges caractéristiques. Vrai ? ou faux ?

Mathilde Magnan a saisi ses crayons de couleurs pour dessiner des bestioles hybrides, mi-mécaniques mi-animales, gracieuses ou désopilantes, parfois effrayantes. Puis munie de sa plume alerte, elle a décrit, comme de vrai, l'anatomie, le biotope, l'alimentation et les moeurs de ces amusantes chimères, en particulier, les cocasses stratégies de séduction. Elle les affuble malicieusement d'un nom latin éloquent.

L'espiègle bestiaire créé par Mathilde Magnan nous enchante.

Fantaisie et touches d'humour émaillent les descriptions scientifiques qu'elle a inventées pour le plaisir des petits et grands lecteurs. Piquée au vif par la curieuse étymologie zoologique, Mathilde Magnan apporte une dimension pédagogique à son album. Fascinée par la richesse de ce monde peuplé d'antennes, d'élytres, de dards et autres mandibules, elle s'est plu à dessiner les véritables insectes cachés sous ces noms bizarres.

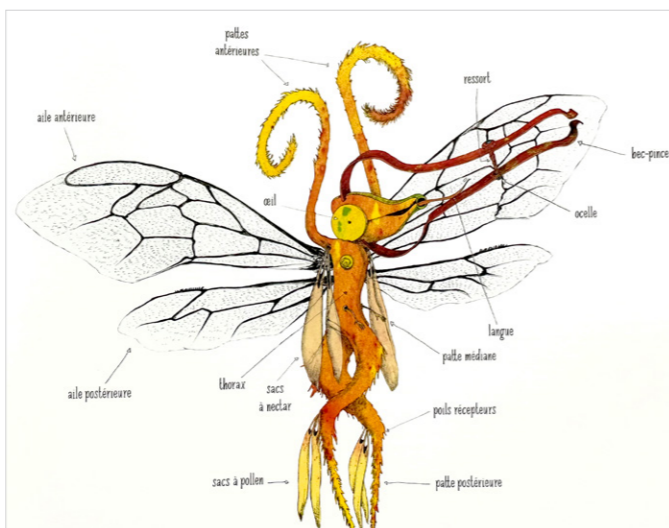


Nom d'un insecte : l'illustratrice cévenole Mathilde Magnan exprime également son talent en majuscule sur de belles et grandes planches lors d'expositions ludiques et pédagogiques.

### La Petite Nymphe au corps de feu



Feufolette

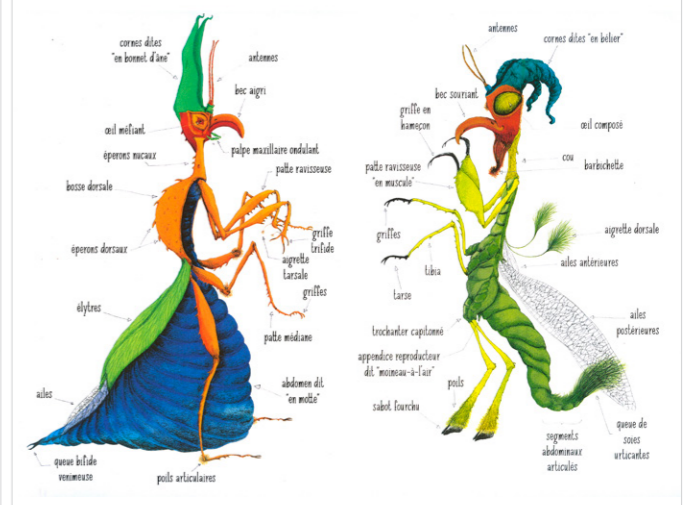


Feufolette, la Petite Nymphe au corps de feu, est inscrite au patrimoine européen des insectes Tout-feu-tout-flamme.

### La Mégère et le Satyre

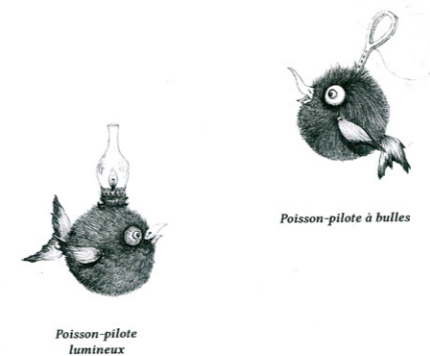


Satyre et jeune lézard vert



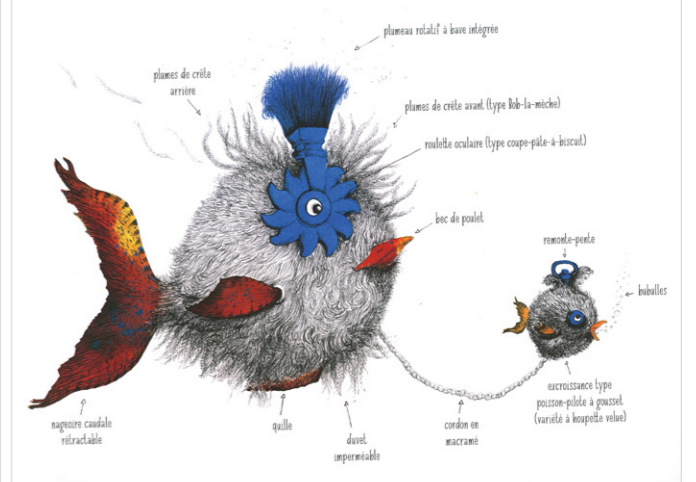
La Mégère et le Satyre sont protégés et inscrits sur la liste du patrimoine mondial vivant des insectes caractériels.

### Le Chironome plumeux



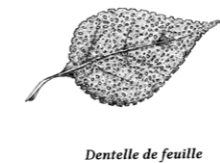
Poisson-pilote lumineux

Poisson-pilote à bulles

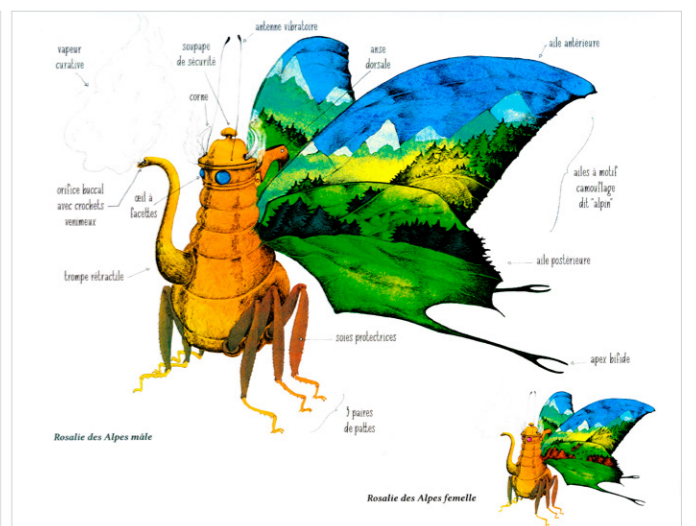


Le Chironome plumeux vit en eau trouble et se camoufle dans les fonds vaseux pour échapper à ses prédateurs, grenouilles et carpes.

### La Rosalie des Alpes



Dentelle de feuille



Rosalie des Alpes mâle

Rosalie des Alpes femelle

La Rosalie des Alpes est un petit papillon des alpages qui raffole des mêmes prairies que la Lucilie soyeuse.

Certains de ces insectes, tel le Cordulégastre bidenté, sont menacés de disparition : par le biais de l'imaginaire, elle conduit les enfants sur le chemin de la connaissance du réel et les incite à en prendre soin.

Pour de vrai, elle décrit dans le style concis des naturalistes, les caractéristiques des insectes réels qu'elle croque avec précision. Ces quinze belles planches anatomiques sont légendées, assorties d'un descriptif validé par des entomologues.

# Prix Émile Gallé

## 2024 Art et photographie

Un fabuleux univers végétal XXS

Le jury a décerné le prix Art et Photographie à l'ouvrage

## Le Land-art de poche

Des êtres de nature  
de Sylvain Trabut

Éditions Palette

Artiste plasticien installé dans le Gers, ancien directeur artistique dans les jeux vidéo, **Sylvain Trabut** invente un monde miniature fantastique à partir d'éléments glanés dans la nature. Il met en scène ses adorables créatures au rythme des saisons, et les immortalise dans de belles photographies. Il raconte les aventures poétiques



de ces peuplades végétales, Tit'pousses, Pik'mousses, Cœurs d'Ambre et Granciens.

Pour créer ses personnages, Sylvain Trabut ramasse toute sa matière première pendant ses balades autour de chez lui ou en voyage : pomme de pin, samare d'érable, posidonie, feuille et graine de savonier, etc. Son art épouse la démarche artistique du land'art, qui consiste à créer des œuvres de grande dimension à partir de matériaux naturels. Les œuvres de land'art, à la merci des éléments extérieurs, sont éphémères. Sylvain Trabut sauve ses petits êtres de

Les **Pitouks** : doux comme des chats, ils peuvent être envahissants



Lupet ressemble à un lapin : il fait partie de l'espèce végétale des **Loupoums**

Au fil des saisons, on suit la vie de ces adorables personnages faits de mousses, de graines, de pétales et de brindilles... L'artiste nous livre ses petits secrets de fabrication, nous donne quelques conseils sur la collecte, sur la conservation de ces êtres féeriques. Une invitation au respect que nous devons à cette nature généreuse et inspirante.

Ce beau livre poétique s'adresse aux rêveurs, aux flâneurs, aux artistes en herbe et à tous ceux qui cultivent le goût du merveilleux.

nature d'une mort certaine, en les transportant dans sa poche et en les abritant chez lui. Un charmant bestiaire est ainsi constitué d'espèces reconnaissables, de drôles de familles et d'individus joliment dénommés comme Flyp, Waka, Bravan, Hémione...

Ces créatures végétales et leurs aventures, au sein d'une nature enchantée, évoluent au fil du temps.

Au printemps coloré, les Tit'Pousses s'animent, elles font leurs premiers pas sur la mousse, légères comme les akènes de clématite, elles s'élèvent et virevoltent dans les airs.

En été fruité, les Pik'Mousses célèbrent le soleil, l'orchestre végétal réunit les musiciens des quatre saisons.

En Automne, de plus grandes créatures font leur apparition dans un riche décor coloré, les Cœurs d'Ambre.

En hiver, on peut rencontrer les Granciens. Ces géants épousent les collines, se confondent avec la cime enneigée, adoptent la souche d'un arbre endormi.

Au fil des saisons, on suit la vie de ces adorables personnages faits de mousses, de graines, de pétales et de brindilles... L'artiste nous livre ses petits secrets de fabrication, nous donne quelques conseils sur la collecte, sur la conservation de ces êtres féeriques. Une invitation au respect que nous devons à cette nature généreuse et inspirante.



Fernandol est le plus âgé des **Granciens**



Egredon se protège de la pluie avec son parafeuille



# Prix Émile Gallé 2024 Régional



Itinéraire d'un homme de science et de foi

Le prix régional est décerné à l'ouvrage

## On m'a parfois comparé à un arbre Écobiographie de Jean-Marie Pelt

de Renaud Évrard

Éditions de l'Université de Lorraine

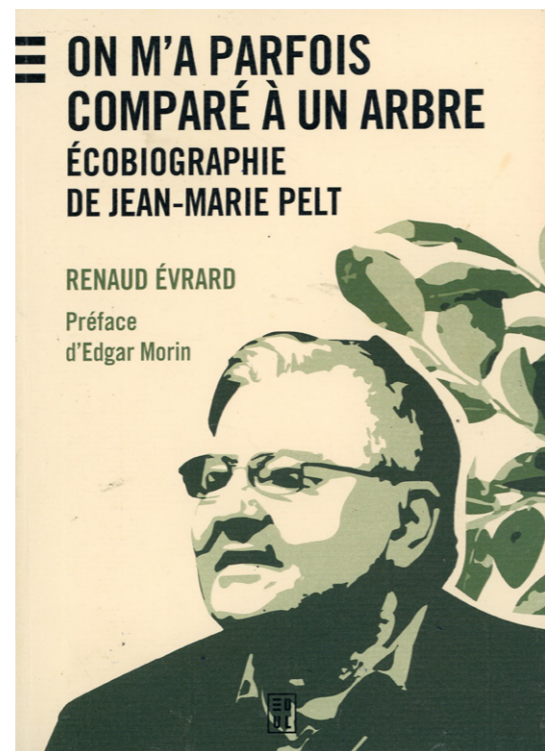
L'auteur lorrain **Renaud Évrard**, enseignant-chercheur en psychologie et psychologue clinicien, s'est essayé, à la demande du Centre Jean-Marie Pelt de Rodemack, à raconter le parcours singulier d'un homme à la personnalité complexe. Renaud Évrard s'est plongé dans les écrits foisonnants de Jean-Marie Pelt, dans ses archives personnelles et il a recueilli le témoignage de ceux dont il a marqué la vie. Il dessine le portrait sensible de celui qui fut, dès la fin des années soixante, une figure rayonnante de la botanique et de l'écologie.

Dans sa belle préface, Edgar Morin se souvient de sa rencontre avec cet homme au savoir encyclopédique qui, dit-il, l'irradia de toute sa bonté humaine : Jean-Marie Pelt, pharmacien, botaniste, écologiste avant l'heure, un géant hors du gabarit scientifique standard.

Nous reproduisons partiellement la critique du blogueur Yann Caroff sur l'Écobiographie du savant mosellan, résumé des multiples et fécondes ramifications de la vie de Jean-Marie Pelt.

«**Mes racines sont comme celles d'un grand chêne, bien ancrées dans le Pays des trois frontières** »

Jean-Marie Pelt est « un arbre aux racines plongées dans son enfance dans le village de Rodemack où il évolue dans le jardin de son grand-père qui a tous les atours de l'éden originel [...]. Un arbre dont la croissance sera renforcée par la science, et particulièrement les vertus médicinales des plantes qui l'amènent à voyager autour du monde, à l'instar de l'un ses maîtres, Pierre Teilhard de Chardin, afin d'y répertorier de nouvelles espèces. Un arbre qui à la suite d'une filiation très forte avec Robert Schuman, le père de l'Union Européenne, va développer des branches en politique [...]. Premier adjoint de Jean-Marie Rauch, il lui insufflera des idées de développement et d'écologie urbaine, qui fera gagner à la ville de Metz son étiquette de ville-jardin. Un arbre à l'écorce écologique quand il prend la direction de l'unité d'études et de recherches d'écologie de l'Université de Metz, ou quand il co-fonde l'Institut européen d'écologie, ou quand il soutient dès sa parution le rapport du Club de Rome intitulé *Les limites de la croissance*.[...] Un arbre dont les fruits sont de médiation lorsqu'il vulgarise ses connaissances à l'attention du grand public à travers ses conférences, à travers l'émission de 1982, puis de 1986, l'aventure des plantes, à travers les émissions sur France



*Racines personnelles, tronc scientifique, branches politiques, écorce écologique, fruits de la médiation, rameaux et feuilles mortes, cime de la foi, Renaud Évrard file la métaphore de l'arbre pour raconter la vie Jean-Marie Pelt dont le savoir pluridisciplinaire s'ancrait tant dans la science que dans la spiritualité.*

Inter et Radio Jérico qui font connaître sa voix dans la France entière. Un arbre dont la cime est la foi, une foi qui repose sur le constat écologique qu'il ne faut pas faire aux autres ce que l'on ne voudrait pas que les autres nous fassent, un constat qui permet de faire le pont entre science et religion. Et enfin, un arbre dont quelques feuilles sont mortes puisqu'il s'intéressait par ailleurs à l'astrologie, à l'homéopathie, à la biodynamie et à la génodique, des disciplines qui ne sont pas soutenues par la science et pour lesquelles il a été la cible de diverses attaques [...]. »

Renaud Évrard retrace la vie d'une personne solaire qui fut paradoxalement confrontée aux affres d'une profonde et longue dépression. Ayant connu plusieurs expériences d'ordre mystique, l'homme de sciences Jean-Marie Pelt en éprouva un immense amour pour le vivant.

« **Le mot "environnement" n'est pas adéquat, parce que nous ne sommes pas "environnés" par la nature : nous sommes dans la nature, et de la nature.** »



Photographie 1. Jardin de la maison familiale des Pelt à Rodemack (Moselle).  
Source : Centre Jean-Marie Pelt de Rodemack, droits réservés



Photographie 2. J.-M. Pelt et son grand-père Charles.  
Source : Centre Jean-Marie Pelt de Rodemack, droits réservés



Photographie 6. J.-M. Pelt en professeur à Nancy, avec l'inscription au dos de la photo : « Ah ! Les sclérophytes ! » (1966).  
Source : Centre Jean-Marie Pelt de Rodemack, droits réservés

\* <https://www.telesco-pages.fr/2023/11/renaud-evrard-on-m-a-parfois-compare-a-un-arbre.html>



Un professeur qui captive son audience par son éloquence et sa capacité à vulgariser.

# Prix Émile Gallé Palmarès 2024

## Grand prix Émile Gallé

*La vie secrète des abeilles : l'esprit de la ruche* • Jean Meurisse • Éditions Delachaux & Niestlé 2024

### Ouvrages nominés

- *Prendre soin de son sol : mieux le comprendre, le fertiliser et favoriser la vie* • Emmanuel Bourguignon • Éditions Ulmer, collection Résiliences 2024
- *Le langage silencieux des plantes* • Yvan Kraepiel et Sylvain Raffaele • Éditions Quæ, collection Carnets de sciences • Prix botanique Redouté 2024
- *Ça se passe au jardin... T1 Le comprendre et l'aménager* • T2 *De l'automne à l'hiver* • Jean-Christophe Guéguen • EDP Sciences 2023, collection Cultiver la biodiversité



## Prix Émile Gallé Jeunesse

*Insectoïdus* • Mathilde Magnan • Éditions Terre vivante 2023

### Ouvrages nominés

- *La nature est tout autour de toi* • Cindy Chapelle et Séverine Duschenes • Éditions Plume de carotte 2024
- *Pas bêtes, les plantes !* • Philippe Nessman et Jean Mallard • Éditions Sarbacane 2023

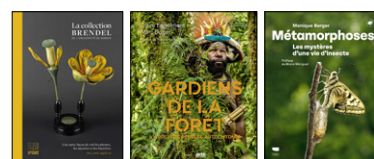


## Prix Émile Gallé Art et photographie

*Le Land-art de poche : des êtres de nature* • Sylvain Trabut • Palette éditions 2024

### Ouvrages nominés

- *La collection Brendel de l'Université de Namur : une autre façon de voir les plantes, les mycètes et les bactéries* • Philippe Martin • Presses universitaires de Namur, collection Patrimoines 2023
- *Gardiens de la forêt : l'appel des peuples autochtones* • Marc Dozier & Claire Eggermont • Éditions du Seuil/Arte 2023
- *Métamorphoses : les mystères d'une vie d'insecte* • Monique Berger • Éditions Delachaux & Niestlé 2024



## Prix Émile Gallé Auteurs régionaux

*On m'a parfois comparé à un arbre : écobiohistoire de Jean-Marie Pelt* • Renaud Evrard • Éditions de l'Université de Lorraine 2023

### ■ Nouveauté 2024 : le Prix de l'Essai

*Sa majesté le maïs : la plante que nous adorons détester mais qui sauve pourtant le monde*

Sylvie Brunel • Éditions du Rocher 2024

La géographe Sylvie Brunel est l'ardente défenderesse du maïs que l'on accuse à tort de tous les maux : aucune plante n'égale cette céréale aux grains d'or, pour nourrir l'humanité, préserver les sols, la biodiversité et le climat. La souveraineté alimentaire de l'Europe dépend de sa culture, opposer maïs et écologie est une aberration.



Association affiliée  
à la Société Nationale  
d'Horticulture  
de France



Nancy,



11 bis, rue Godron • 54000 Nancy  
03 83 31 29 68 • schn@schn.fr  
www.schn.fr